



# Informe de Gestión Enero 2011

**Enero 2011**  
**Departamento de Estudios**  
**Dirección ChileCompra**



## Resumen:

El monto transado por la plataforma [www.mercadopublico.cl](http://www.mercadopublico.cl) durante Enero alcanzó US\$ 581 millones, lo que implica una disminución de 40% respecto a Diciembre.

- ❖ El monto transado<sup>1</sup> a través de la plataforma [www.mercadopublico.cl](http://www.mercadopublico.cl) durante Enero alcanzó los US\$ 581 millones, lo que implica una disminución de 40% respecto a Diciembre, e igualmente, una disminución de 5,8% con respecto a Enero de 2010.
- ❖ Durante este mes se registraron 135.587 órdenes de compra en el sistema, lo que representa un aumento de un 0,9% en comparación a Enero de 2010.
- ❖ Las oportunidades de negocio publicadas que cerraron durante este mes en [www.mercadopublico.cl](http://www.mercadopublico.cl) alcanzaron a 30.739, lo que implica una disminución de 15,8% respecto a Enero de 2010.
- ❖ Este mes se transaron US\$ 98 millones a través de la tienda virtual de convenios marco ChileCompra Express, lo que implica una disminución de 35,9% respecto a Diciembre y un aumento de 4,1% en relación a Enero de 2010.
- ❖ Las órdenes de compra de ChileCompra Express llegaron a 29.316 durante este mes, lo que implica un aumento de 5,4% respecto del mismo mes de 2010.

---

<sup>1</sup> En base a los montos de Órdenes de Compra emitidas por los servicios públicos a través de [www.mercadopublico.cl](http://www.mercadopublico.cl) durante el mes de Enero de 2011.



## 1. Principales Indicadores:

| Indicador                                       | Unidad | Enero 11    | Var. % mensual | Var. % 12 meses | Acumulado 2011 Cant/USD\$ | Var. % c/r acumulado 2010 |
|-------------------------------------------------|--------|-------------|----------------|-----------------|---------------------------|---------------------------|
| <b>Oportunidades de Negocio Mercado Público</b> | N°     | 30.739      | 20,8%          | -15,8%          | 30.739                    | -15,8%                    |
| <b>Órdenes de Compra Mercado Público</b>        | N°     | 135.587     | -30,1%         | 0,9%            | 135.587                   | 0,9%                      |
| <b>Monto Transado Mercado Público</b>           | USD\$  | 581.485.929 | -40,6%         | -5,8%           | 581.485.929               | -5,8%                     |
| <b>Órdenes de Compra ChileCompra Express</b>    | N°     | 29.316      | -33,1%         | 5,4%            | 29.316                    | 5,4%                      |
| <b>Monto Transado ChileCompra Express</b>       | USD\$  | 98.826.123  | -35,9%         | 4,1%            | 98.826.123                | 4,1%                      |

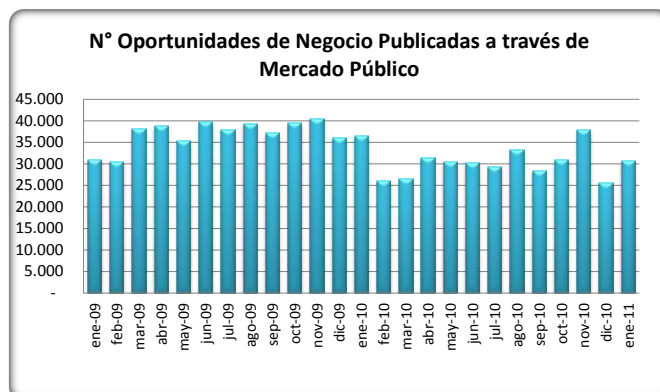
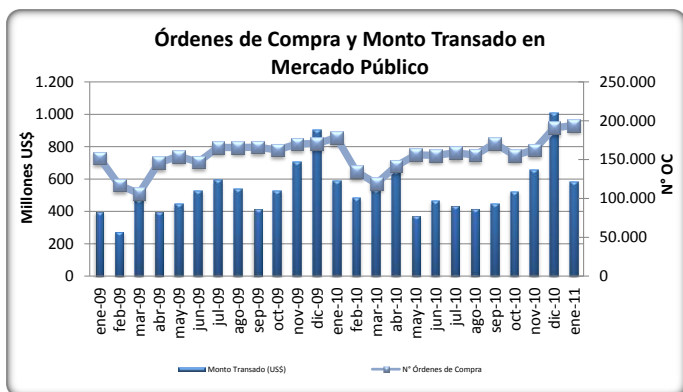
Nota: Variaciones reflejan crecimiento real, en moneda nacional constante.

Fuente: Depto. de Estudios, ChileCompra.



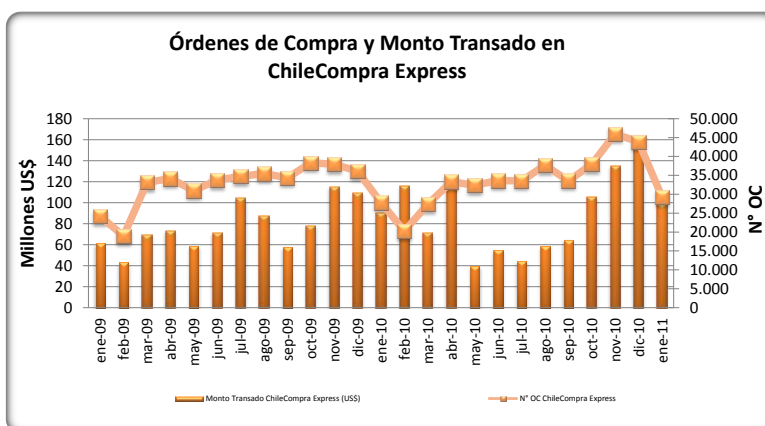
## Gráficos:

### a) Transacciones en ChileCompra – Mercado Público



Fuente: Depto. de Estudios, ChileCompra

### b) Transacciones en ChileCompra Express (Tienda Virtual de Convenios Marco)



Fuente: Depto. Estudios, ChileCompra.

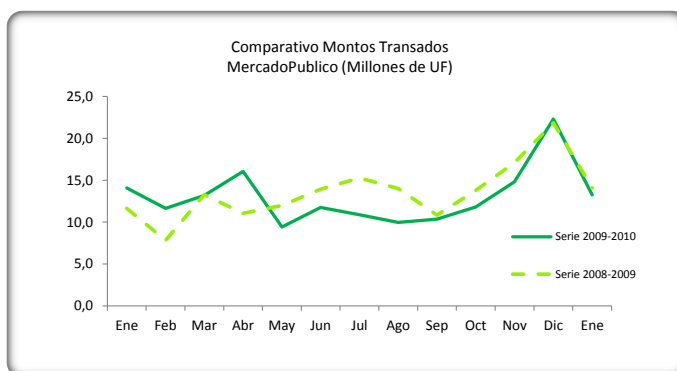
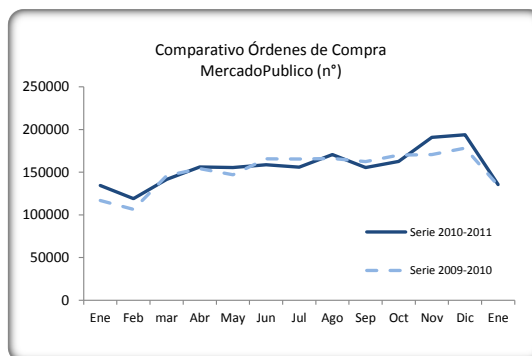
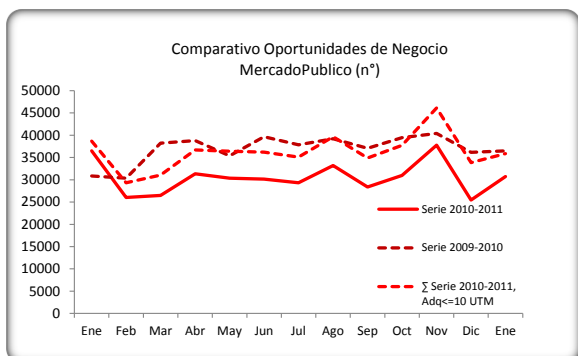
Este mes se registran 30.739 Oportunidades de Negocio Publicadas a través de Mercado Público, lo que implica una disminución de 15,8% en relación a Enero de 2010, pero un aumento respecto a las oportunidades de negocio publicadas en Diciembre (20,8%).

Durante el mes de Enero los montos transados se muestran un 5,8% por debajo de Enero de 2010. Por otra parte, como era esperable, el mes de Enero muestra una disminución significativa en montos transados al ser comparado con Diciembre (40,6%).

El monto transado a través de ChileCompra Express durante este Enero presentó un alza de 4,1% respecto al mismo mes de 2010, y un alza en las órdenes de compra de 5,4% en comparación a Enero de 2010.



## 2. Análisis de Tendencia



Fuente: Depto. De Estudios, ChileCompra.

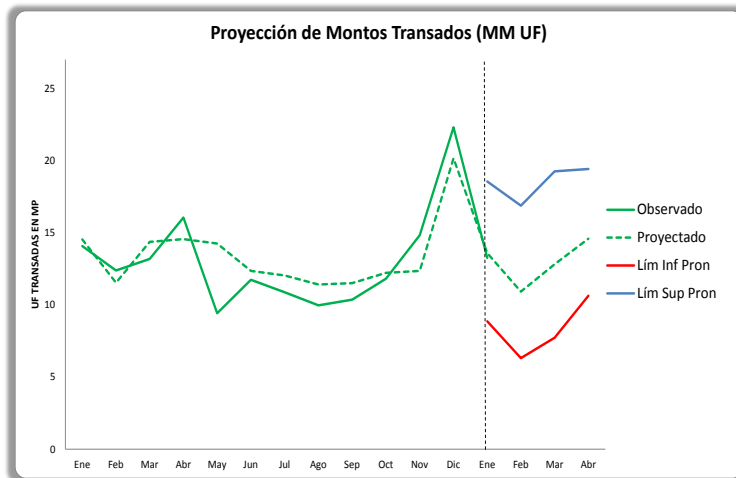
Durante el primer mes de 2011, se presentó una disminución significativa de 15,8% en las oportunidades de negocio publicadas, respecto a igual período de 2010. Sin embargo, debe apreciarse que en el gráfico de oportunidades de negocio se muestra una tercera serie correspondiente a la suma de oportunidades de negocio y órdenes de compra provenientes de adquisiciones iguales o inferiores a 10 UTM (Decreto 1763 del Ministerio de Hacienda) lo que compensa la disminución de oportunidades, alcanzando una variación negativa de 2%.

En cuanto a órdenes de compra, la variación mensual, como es de esperar, es negativa (30,1%), pero la variación respecto a igual período de 2010 muestra un aumento de 0,9%.



### 3. Proyecciones

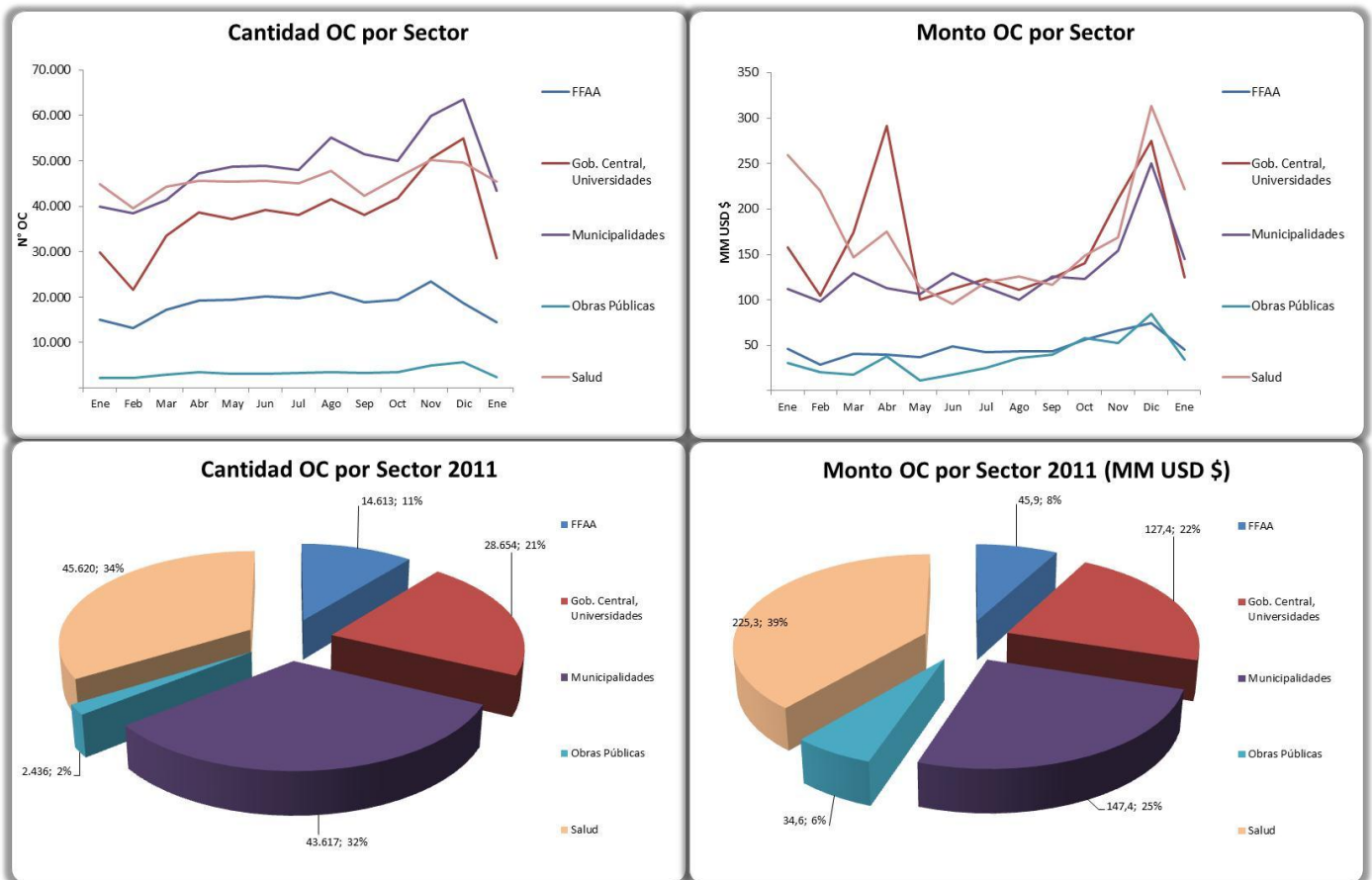
Gráfico 7



La proyección de montos transados en moneda contante (UF) para el primer trimestre de 2011 es por un valor 5% inferior (en términos acumulados) respecto al monto acumulado a igual período de 2010. Hay que recordar que esta proyección incorpora como supuesto de trabajo una serie de contantes, tanto desde el punto de vista endógeno, relativas al comportamiento de compradores y sus necesidades de bienes y servicios, como exógenos, como son la existencia de recortes presupuestarios que afecten aquellos subtítulos del presupuesto (22 y 29) cuya ejecución se realiza habitualmente por [www.mercadopublico.cl](http://www.mercadopublico.cl).



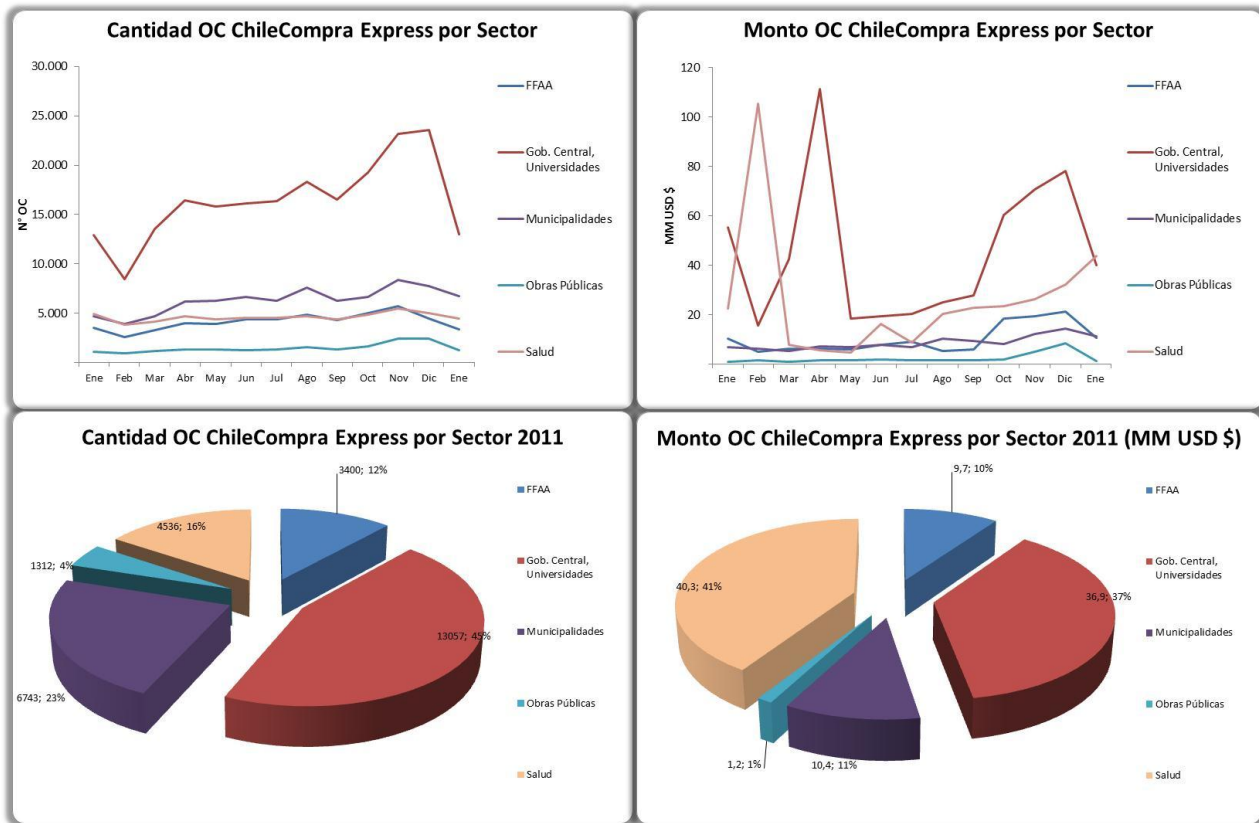
## 4. Transacciones por Sector



Los sectores de Municipio y Salud son los que muestran un mayor nivel de montos transados y de órdenes de compra en el sistema. En cuanto al nivel de actividad comparado con Enero de 2010, destaca Obras Públicas, con un aumento de 11,5% en órdenes de compra, seguido de Municipios con un 8,9%. En cuanto a los montos transados, el sector Salud es el que tiene una mayor participación (34%).



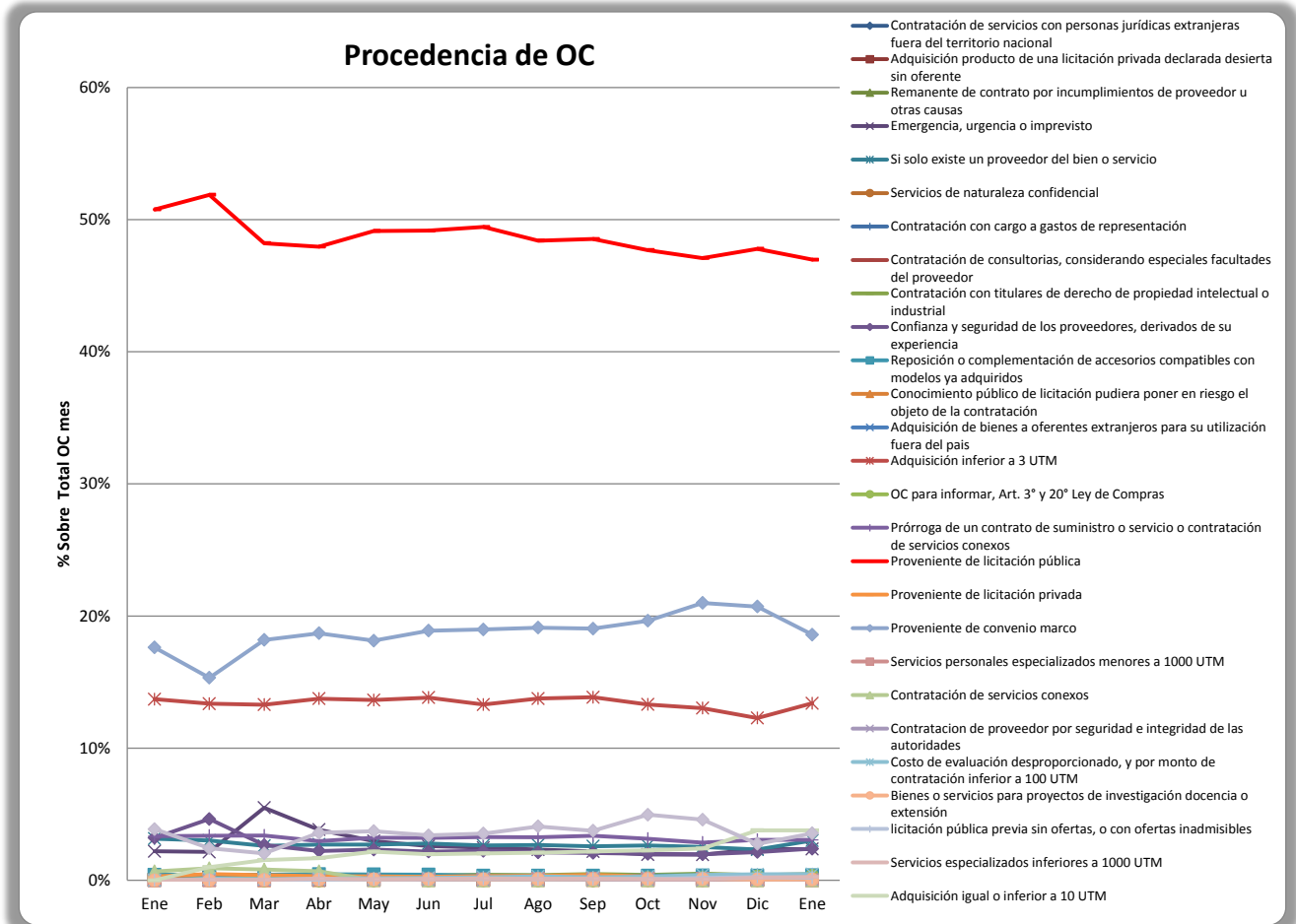
## 5. Transacciones a Través de ChileCompra Express por Sector



Respecto a la participación de cada región en el total de montos transados, la región que presenta el aumento más significativo, en relación a Diciembre de 2009, es la región de Magallanes y la Antártica (187,97%). En tanto, la mayor baja en montos se observa en la región del Libertador General Bernardo O'Higgins (91,32%).



## 6. Procedencia de Órdenes de Compra

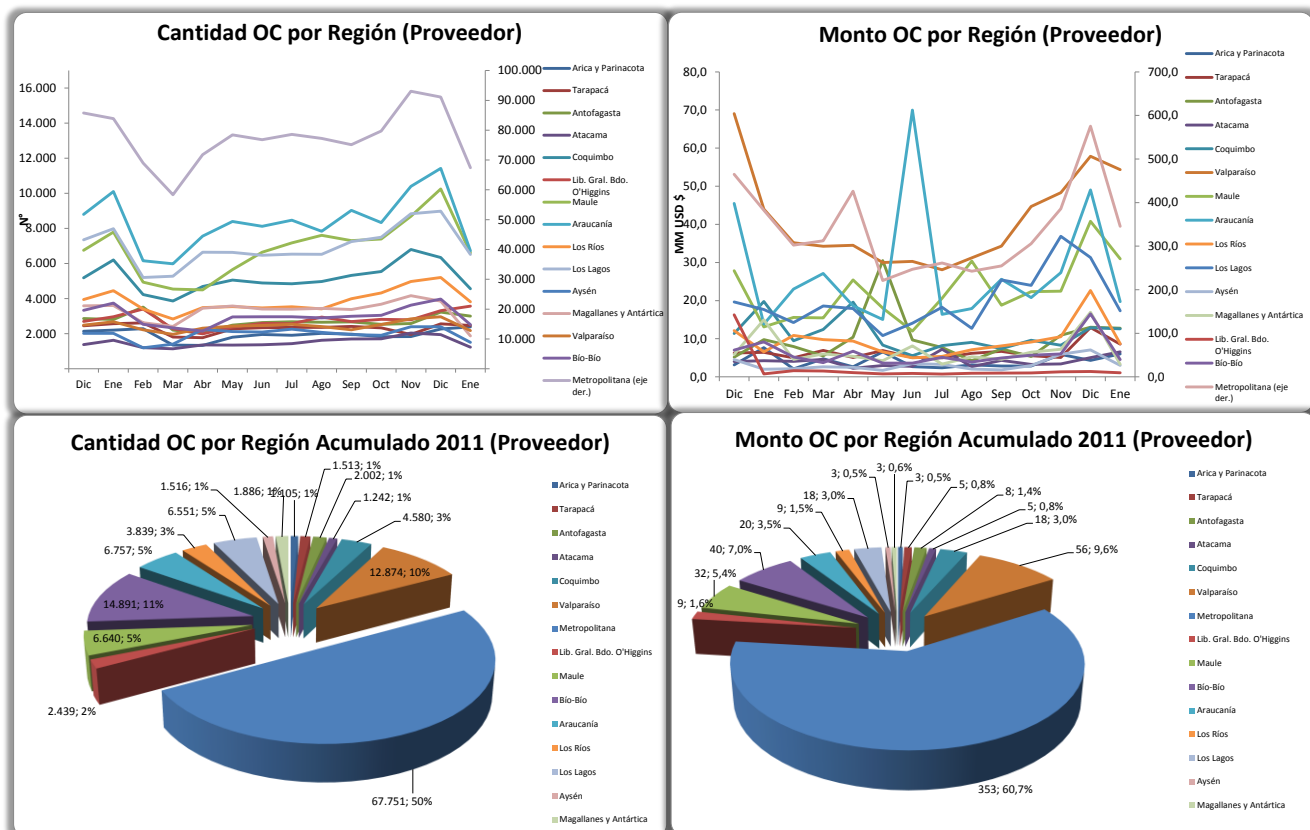


La mayoría de las órdenes de compra que emitidas en el sistema provienen de procesos licitatorios públicos. La participación de órdenes de compra provenientes de Convenios Marco (ChileCompra Express) ha crecido desde Enero de 2010 a la fecha. Otro grupo importante es el de las órdenes de compra de adquisiciones inferiores a 3 UTM, que en Enero de 2011 alcanzan una participación en torno al 13%.



## 7. Panorama regional

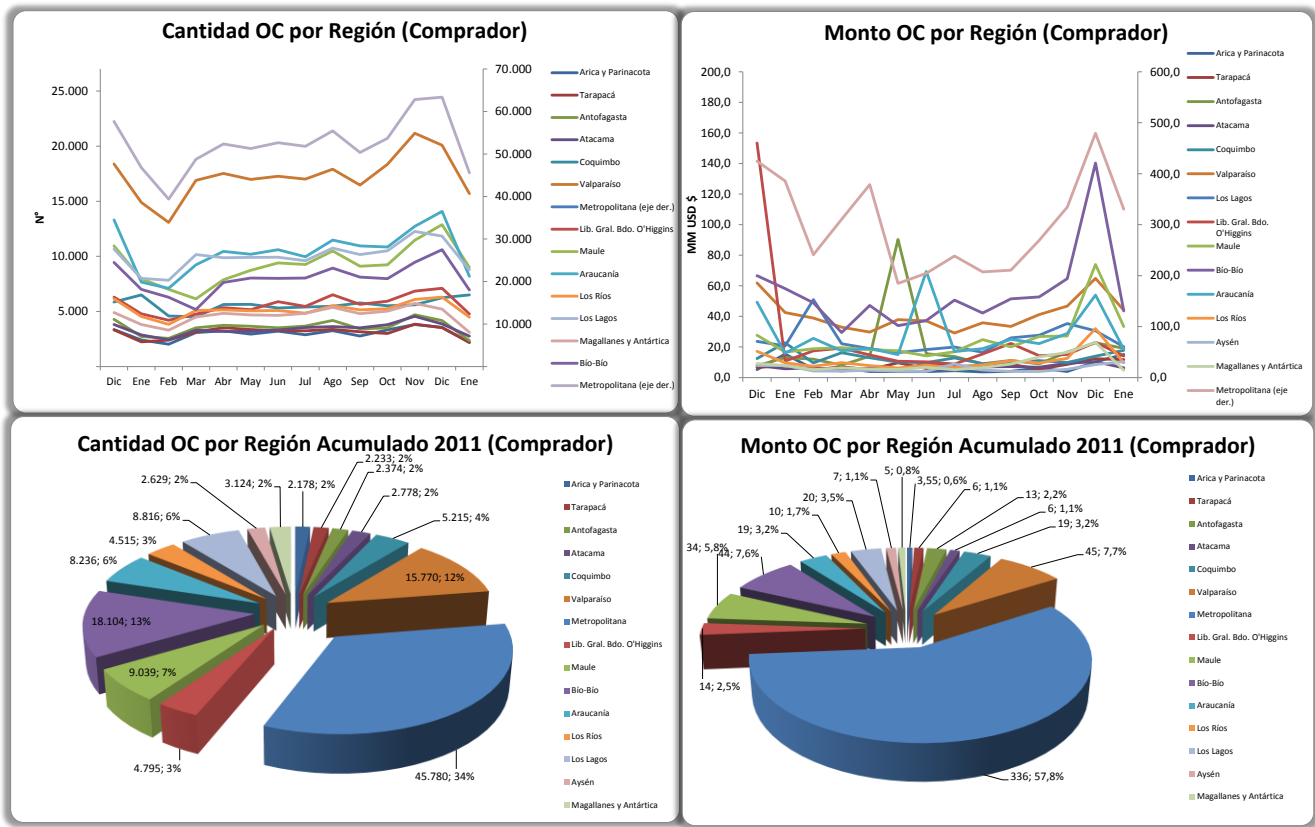
### a. Órdenes de Compra – Región Proveedor



Fuente: Depto. Estudios, ChileCompra.

Respecto a la participación de cada región en el total de montos transados, la región que presenta el aumento más significativo, en relación a Enero de 2010, es la región de Maule y la Antártica (136,6%). En tanto, la mayor baja en montos se observa en la región de Magallanes y la Antártica (77,8%).

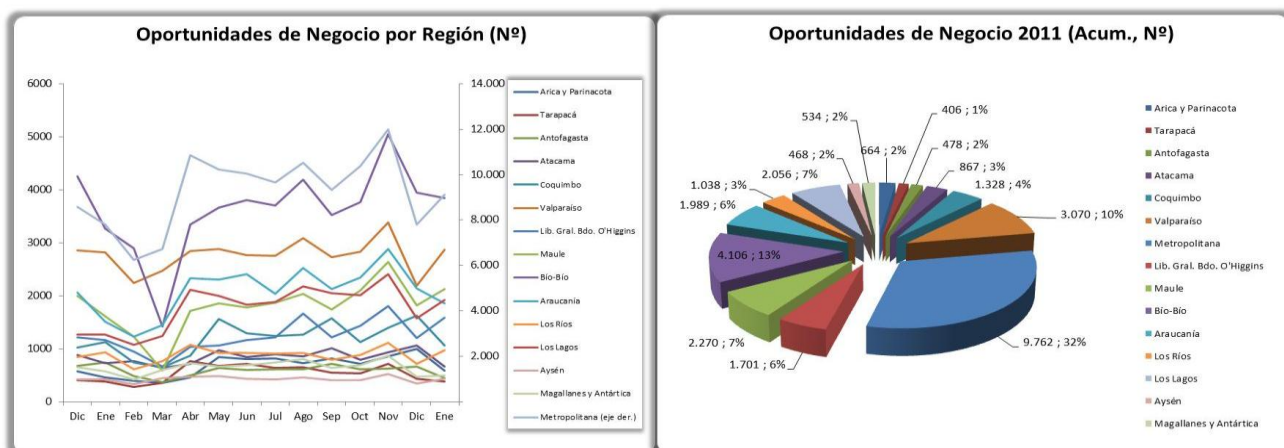
## b. Órdenes de Compra – Región Comprador



Fuente: Depto. Estudios, ChileCompra.

En los montos transados por región del comprador se destaca el aumento observado en la región del Maule (99,7%) en relación a Enero de 2010. En tanto, la mayor baja se observa en la región de Magallanes y la Antártica (39,1%).

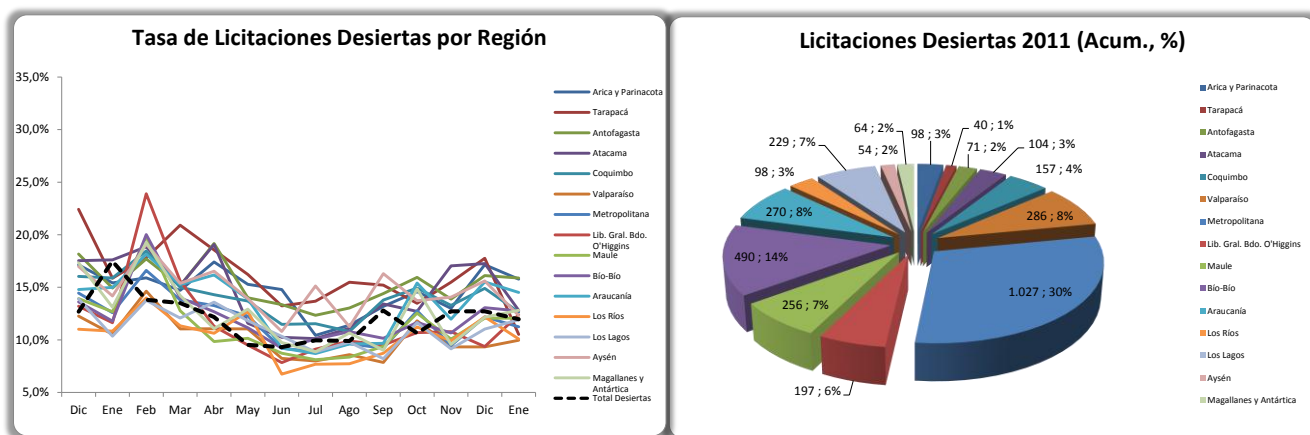
### c. Oportunidades de Negocio – Región



Fuente: Departamento de Estudios, ChileCompra

Las oportunidades de negocio muestran un descenso respecto al mes de Enero de 2010, como señalamos al principio de este documento. La mayor baja al ser comparado con igual mes de 2010, se observa en Magallanes y Antártica (12,9%), en tanto que el mayor aumento en oportunidades se observó en la región de Coquimbo (66,9%).

### d. Licitaciones desiertas – región

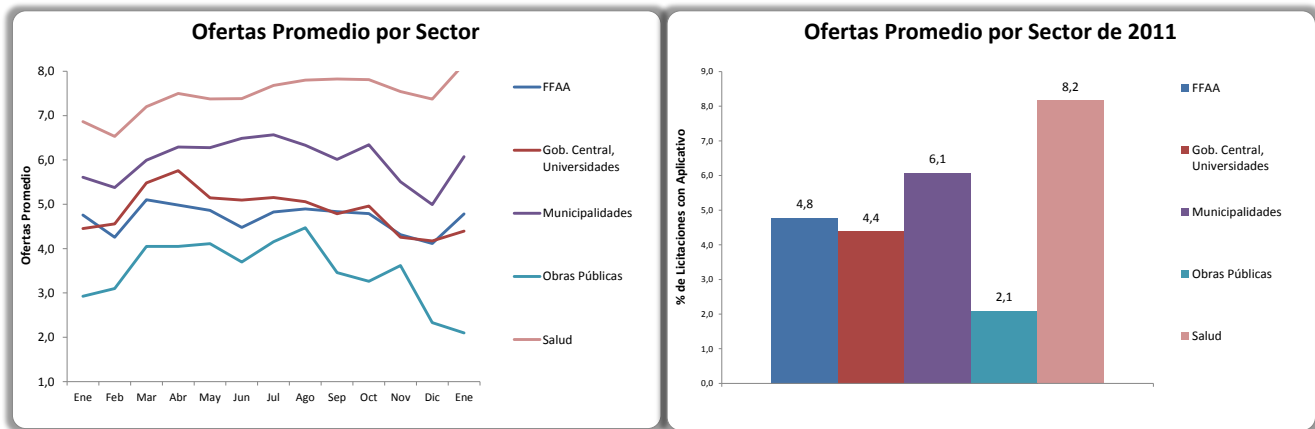


Fuente: Depto. de Estudios, ChileCompra.

La tasa de licitaciones desiertas en Enero es de 12%. Las regiones que muestran las variaciones más destacables durante el presente mes son Araucanía, con un aumento de 2,1% en este indicador, y la de Atacama, con una disminución de 3,3% en su tasa de licitaciones desiertas.

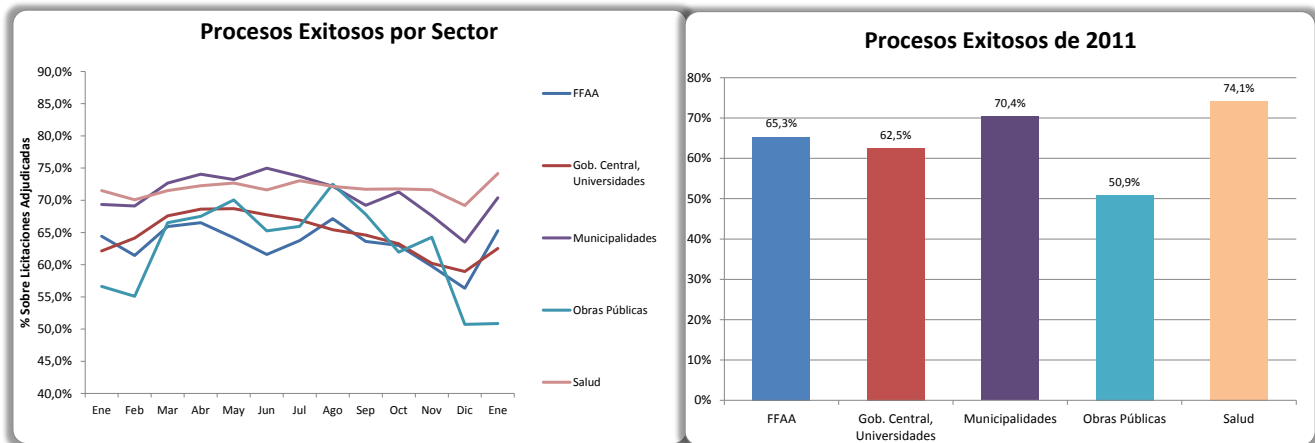
## 8. Procesos Exitosos y Ofertas por Sector

### a. Ofertas Promedio por Sector



Respecto al número de ofertas por proceso, destaca el sector Salud con el mayor número de ofertas promedio llegando a 6,2 por cada oportunidad de negocio, en tanto Obras Públicas muestra el menor número de ofertas promedio por oportunidad de negocio cerrada (2,1 ofertas por licitación).

### b. Procesos Exitosos por Sector

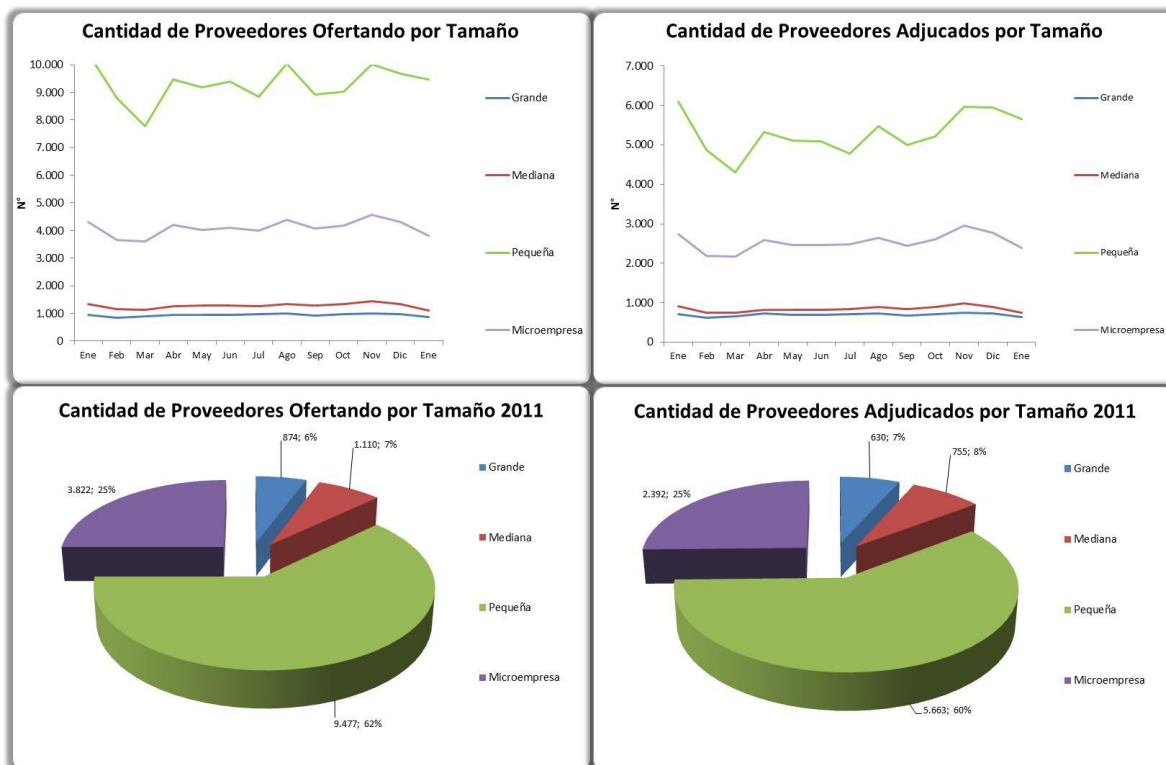


En procesos exitosos (es decir, aquellas oportunidades de negocio adjudicadas que recibieron 3 o más ofertas), destaca el sector Salud por tener el mayor porcentaje en este indicador (74,1%), y Obras Públicas con el porcentaje más bajo (50,9%).



## 9. Proveedores Transando

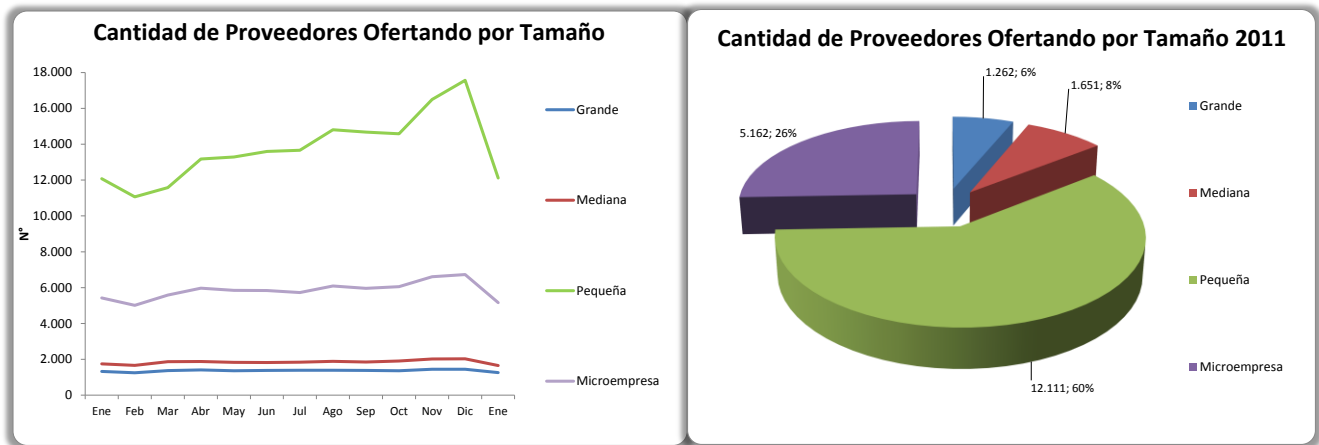
### a. Proveedores Ofertando y Proveedores Adjudicados por Tamaño



El 62% de las ofertas proviene de empresas pequeñas, seguidas por aquellas provenientes de Micro empresas. La participación por tamaño en cuanto al porcentaje de proveedores adjudicados es casi la misma, sin embargo, se observan diferencias en cuanto a la tasa de efectividad de las ofertas: mientras el 58,9% de las ofertas de las empresas pequeñas es adjudicada, en las empresas grandes esta tasa es de 72,1%.



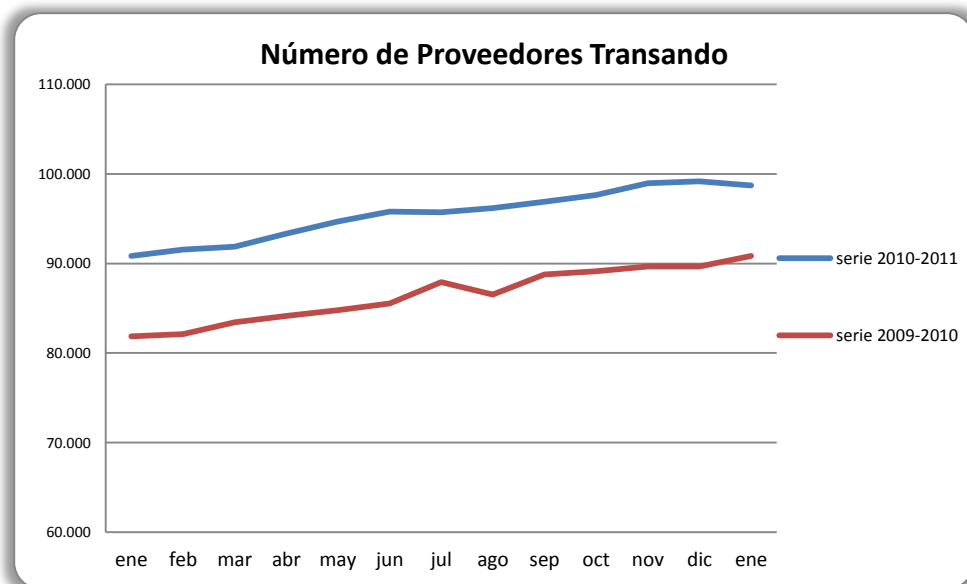
## b. Proveedores que reciben Órdenes de Compra por Tamaño



Durante el mes de Enero 20.180 proveedores distintos recibieron al menos una orden de compra través de [www.mercdaopublico.cl](http://www.mercdaopublico.cl). El 68% de estas órdenes de compra recae en empresas micro y pequeñas, en tanto, el único grupo que muestra una evolución positiva de su participación respecto a igual mes del 2010 es el de empresas pequeñas (0,3%).



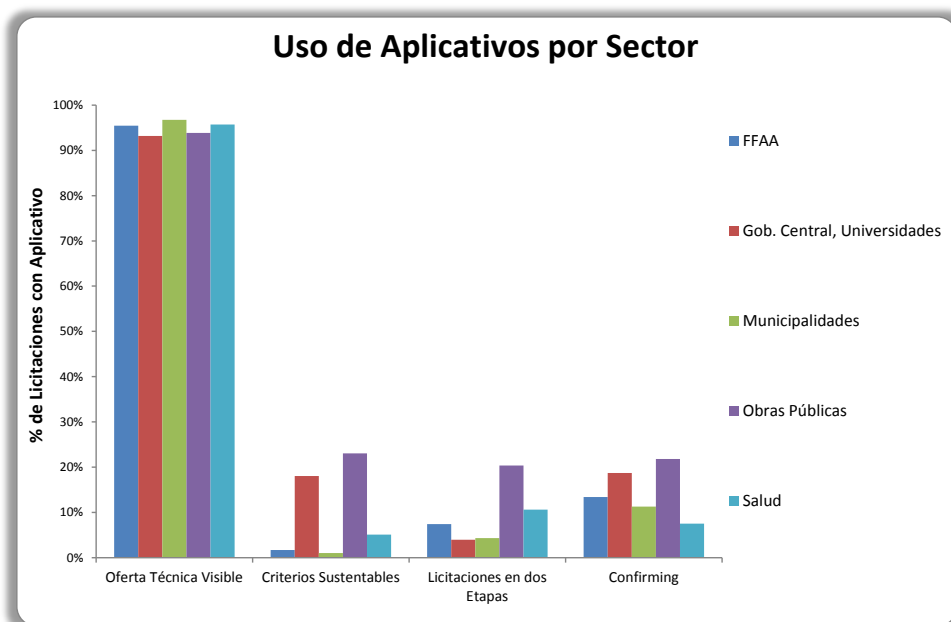
### c. Número de Proveedores Transando



El número de proveedores transando en un año móvil representado por la serie 2011, ha venido creciendo a tasas bastante similares a las observadas en la serie 2010. Cabe mencionar que esta estimación se hace en base a los proveedores que cumplen con al menos una de las siguientes condiciones: han ofertando a Licitaciones (oportunidades de negocio) en el período de referencia, han recibido Órdenes de Compra en el período de referencia y/o han cotizando en los procesos iguales o inferiores a 10 UTM durante el período considerado.



## 10. Uso de Aplicativos por Sector



Los aplicativos que estamos presentando son: Oferta técnica visible, es decir, las licitaciones donde las ofertas técnicas de los oferentes pueden ser vistas por los usuarios de [www.mercadopublico.cl](http://www.mercadopublico.cl) ; Criterios sustentables, esto es, las licitaciones en las que al menos se ha utilizado un criterio sustentable como Criterio de Evaluación de las ofertas que serán evaluadas; Licitaciones en dos etapas, esto es, licitaciones donde existe una etapa de precalificación de las ofertas, y luego se evalúan sólo aquellas que se encuentren calificadas; y finalmente, licitaciones en las que se ha seleccionado el método de pago Confirming, consistente en los procesos licitatorios donde los proveedores emisores de factura pueden ceder las mismas a diversas entidades financieras.

Los datos muestran los diferentes niveles de penetración que han alcanzado estos aplicativos. Destaca el uso de Obras Públicas en cuanto a considerar criterios sustentables en sus licitaciones (con más de un 20% de sus oportunidades de negocio utilizando algún criterio sustentable). En tanto, es el uso de la Oferta técnica visible la aplicación que muestra una mayor penetración alcanzando en el mes de marzo un porcentaje superior al 90% en todos los sectores.

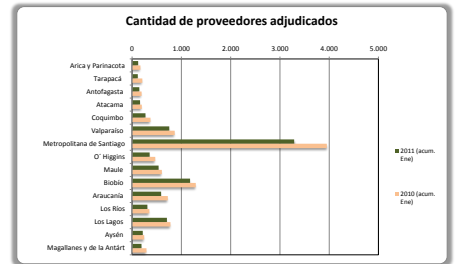
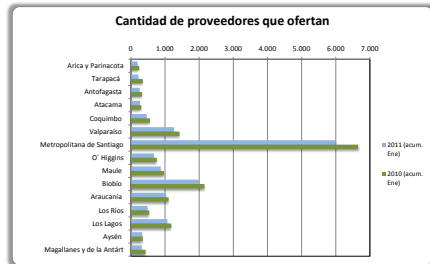
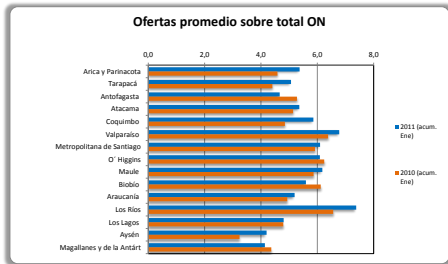


# ANEXO ESTADISTICO REGIONAL<sup>2</sup>

| Región                       | Monto OC Intra regional |              |          |             |              |          |                  |               |          |        |          |          | Cantidad OC Intra regional |          |          |         |          |          |                  |  |  |  |  |  |
|------------------------------|-------------------------|--------------|----------|-------------|--------------|----------|------------------|---------------|----------|--------|----------|----------|----------------------------|----------|----------|---------|----------|----------|------------------|--|--|--|--|--|
|                              | 2011 (acum. Ene)        |              |          |             |              |          | 2010 (acum. Ene) |               |          |        |          |          | 2011 (acum. Ene)           |          |          |         |          |          | 2010 (acum. Ene) |  |  |  |  |  |
|                              | IR USD \$               | Total USD \$ | Índice % | IR USD \$   | Total USD \$ | Índice % | IR USD \$        | Total USD \$  | Índice % | N°     | Total N° | Índice % | N°                         | Total N° | Índice % | N°      | Total N° | Índice % |                  |  |  |  |  |  |
| Región                       | 1.348.666               | 3.405.812    | 39,6%    | 1.593.333   | 4.048.620    | 39,4%    | 51.104.716       | 104.618.560   | 48,8%    | 811    | 2.185    | 37,3%    | 10.863                     | 2.421    | 448,7%   | 8.706   | 24.672   | 35,3%    |                  |  |  |  |  |  |
| Artica y Parinacota          | 3.271.662               | 6.104.557    | 53,6%    | 2.294.444   | 3.672.492    | 62,5%    | 27.330.295       | 67.543.797    | 40,5%    | 1.005  | 2.235    | 45,0%    | 11.791                     | 2.261    | 521,6%   | 7.979   | 24.220   | 32,9%    |                  |  |  |  |  |  |
| Tarapacá                     | 5.830.598               | 12.493.425   | 46,7%    | 4.647.396   | 8.708.105    | 53,4%    | 48.091.048       | 89.670.454    | 53,6%    | 998    | 2.384    | 41,9%    | 13.921                     | 2.753    | 505,7%   | 13.459  | 36.114   | 37,3%    |                  |  |  |  |  |  |
| Antofagasta                  | 2.529.971               | 6.198.905    | 47,3%    | 1.869.710   | 4.099.749    | 45,6%    | 93.449.820       | 229.184.591   | 40,8%    | 963    | 2.784    | 34,6%    | 9.364                      | 2.890    | 324,1%   | 9.698   | 32.864   | 29,5%    |                  |  |  |  |  |  |
| Atacama                      | 11.557.093              | 17.766.089   | 65,1%    | 2.884.901   | 6.913.092    | 41,7%    | 37.072.725       | 79.984.180    | 46,4%    | 2.486  | 5.225    | 47,6%    | 22.878                     | 4.620    | 495,2%   | 16.109  | 32.389   | 50,0%    |                  |  |  |  |  |  |
| Coquimbo                     | 21.243.476              | 42.668.127   | 49,8%    | 17.699.430  | 30.675.407   | 57,7%    | 63.806.569       | 134.703.234   | 47,4%    | 7.128  | 15.676   | 45,5%    | 71.460                     | 14.959   | 477,7%   | 61.308  | 163.990  | 37,4%    |                  |  |  |  |  |  |
| Valparaíso                   | 265.801.279             | 335.493.122  | 79,2%    | 219.730.093 | 278.614.610  | 78,9%    | 150.332.077      | 260.882.094   | 57,6%    | 37.329 | 45.894   | 81,3%    | 380.016                    | 47.074   | 807,3%   | 297.439 | 464.217  | 64,1%    |                  |  |  |  |  |  |
| Metropolitana de Santiago    | 6.828.410               | 13.845.437   | 49,3%    | 3.525.096   | 7.757.946    | 45,4%    | 218.240.858      | 445.747.923   | 49,0%    | 1.836  | 4.773    | 38,5%    | 18.469                     | 4.817    | 383,4%   | 17.171  | 47.327   | 36,3%    |                  |  |  |  |  |  |
| O'Higgins                    | 19.612.606              | 34.224.111   | 57,3%    | 6.381.278   | 12.055.827   | 52,9%    | 2.628.266.262    | 3.262.082.171 | 80,6%    | 4.225  | 9.035    | 46,8%    | 36.998                     | 8.018    | 454,0%   | 29.018  | 83.558   | 34,7%    |                  |  |  |  |  |  |
| Maule                        | 23.874.887              | 50.018.312   | 47,7%    | 28.625.130  | 42.001.861   | 68,2%    | 82.252.947       | 172.742.531   | 47,6%    | 9.644  | 18.099   | 53,4%    | 106.146                    | 18.280   | 584,7%   | 89.691  | 204.247  | 43,9%    |                  |  |  |  |  |  |
| Bío Bío                      | 9.620.836               | 18.048.005   | 53,3%    | 6.909.070   | 11.466.388   | 60,3%    | 138.430.964      | 277.538.283   | 49,9%    | 3.883  | 9.233    | 47,2%    | 44.364                     | 7.690    | 576,9%   | 36.201  | 82.899   | 43,7%    |                  |  |  |  |  |  |
| Araucanía                    | 3.833.495               | 9.386.092    | 40,8%    | 3.034.491   | 6.950.384    | 43,7%    | 32.321.283       | 63.086.472    | 51,2%    | 1.879  | 4.509    | 41,7%    | 19.778                     | 4.567    | 433,1%   | 18.600  | 41.186   | 45,2%    |                  |  |  |  |  |  |
| Los Ríos                     | 12.833.133              | 20.876.841   | 61,5%    | 9.807.943   | 14.945.678   | 65,6%    | 383.357.928      | 622.795.605   | 61,6%    | 4.937  | 8.820    | 56,0%    | 47.865                     | 8.035    | 590,7%   | 37.229  | 74.831   | 49,8%    |                  |  |  |  |  |  |
| Los Lagos                    | 2.346.731               | 6.319.386    | 37,1%    | 1.191.240   | 3.059.898    | 38,9%    | 146.975.008      | 260.021.751   | 56,5%    | 1.448  | 3.625    | 55,1%    | 13.900                     | 2.132    | 652,1%   | 14.702  | 30.673   | 47,9%    |                  |  |  |  |  |  |
| Aysén                        | 2.487.414               | 4.637.308    | 53,6%    | 2.934.763   | 5.668.921    | 51,8%    | 49.782.572       | 122.430.256   | 40,7%    | 1.625  | 3.119    | 52,1%    | 25.401                     | 3.840    | 661,5%   | 27.134  | 46.763   | 58,0%    |                  |  |  |  |  |  |
| Magallanes y de la Antártica |                         |              |          |             |              |          |                  |               |          |        |          |          |                            |          |          |         |          |          |                  |  |  |  |  |  |

| Región                       | Ofertas-ON por región |        |         |          |                  |        |         |          | Proveedores que han recibido OC |                  |       | Proveedores Ofertan y Adjudican |            |                  |            |              |        |        |
|------------------------------|-----------------------|--------|---------|----------|------------------|--------|---------|----------|---------------------------------|------------------|-------|---------------------------------|------------|------------------|------------|--------------|--------|--------|
|                              | 2011 (acum. Ene)      |        |         |          | 2010 (acum. Ene) |        |         |          | 2011 (acum. Ene)                | 2010 (acum. Ene) | 2008  | 2011 (acum. Ene)                |            | 2010 (acum. Ene) |            |              |        |        |
|                              | Ofertas               | OP Neg | OP prom | Índice % | Ofertas          | OP Neg | OP prom | Índice % | N°                              | N°               | N°    | N° adjudican                    | N° ofertan | N° adjudican     | N° ofertan | N° adjudican |        |        |
| Región                       | 3.603                 | 671    | 5,4     | 3.674    | 802              | 4,6    | 58.315  | 11.593   | 5,0                             | 274              | 309   | 1.060                           | 123        | 196              | 168        | 245          | 652    | 842    |
| Artica y Parinacota          | 2.039                 | 402    | 5,1     | 3.805    | 864              | 4,4    | 47.340  | 9.544    | 5,0                             | 443              | 458   | 1.739                           | 116        | 222              | 208        | 352          | 950    | 1.323  |
| Tarapacá                     | 2.245                 | 481    | 4,7     | 3.506    | 664              | 5,3    | 47.712  | 8.867    | 5,4                             | 378              | 419   | 1.586                           | 146        | 258              | 192        | 331          | 818    | 1.244  |
| Antofagasta                  | 4.413                 | 823    | 5,4     | 5.386    | 1.048            | 5,1    | 73.055  | 13.111   | 5,6                             | 319              | 366   | 1.339                           | 162        | 270              | 196        | 306          | 821    | 1.102  |
| Atacama                      | 8.382                 | 1.430  | 5,9     | 7.252    | 1.496            | 4,8    | 113.244 | 19.366   | 5,8                             | 808              | 794   | 2.801                           | 271        | 460              | 373        | 560          | 1.733  | 2.369  |
| Coquimbo                     | 20.511                | 3.025  | 6,8     | 23.329   | 3.655            | 6,4    | 270.007 | 41.880   | 6,4                             | 2.070            | 2.183 | 6.621                           | 755        | 1.263            | 864        | 1.426        | 3.696  | 5.291  |
| Valparaíso                   | 60.155                | 9.866  | 6,1     | 72.114   | 12.185           | 5,9    | 883.132 | 145.930  | 6,1                             | 7.093            | 7.268 | 23.263                          | 3.289      | 5.989            | 3.951      | 6.656        | 14.252 | 21.621 |
| Metropolitana de Santiago    | 10.105                | 1.659  | 6,2     | 10.853   | 1.738            | 6,2    | 135.566 | 18.799   | 6,7                             | 1.003            | 871   | 3.369                           | 356        | 679              | 470        | 760          | 1.855  | 2.717  |
| O'Higgins                    | 13.462                | 2.179  | 6,2     | 14.094   | 2.402            | 5,9    | 179.508 | 27.069   | 6,6                             | 1.430            | 1.319 | 5.016                           | 538        | 877              | 603        | 972          | 2.405  | 3.361  |
| Bío Bío                      | 22.792                | 4.073  | 5,6     | 25.523   | 4.170            | 6,1    | 331.429 | 53.955   | 6,1                             | 2.719            | 2.827 | 9.204                           | 1.176      | 1.982            | 1.293      | 2.158        | 5.149  | 7.270  |
| Araucanía                    | 10.488                | 2.019  | 3,2     | 11.607   | 2.363            | 4,9    | 183.807 | 32.983   | 5,5                             | 1.314            | 1.239 | 5.100                           | 590        | 1.035            | 725        | 1.108        | 2.984  | 4.231  |
| Los Ríos                     | 7.711                 | 1.045  | 7,4     | 8.277    | 1.413            | 6,6    | 96.807  | 13.888   | 7,0                             | 474              | 750   | 2.428                           | 311        | 491              | 351        | 539          | 1.408  | 2.012  |
| Los Lagos                    | 10.154                | 2.112  | 4,8     | 11.829   | 2.469            | 4,8    | 136.680 | 29.660   | 5,3                             | 1.393            | 1.437 | 5.132                           | 707        | 1.071            | 779        | 1.196        | 3.145  | 4.299  |
| Aysén                        | 1.898                 | 452    | 4,2     | 1.590    | 491              | 3,2    | 25.050  | 6.477    | 3,9                             | 405              | 363   | 1.580                           | 216        | 335              | 246        | 353          | 875    | 1.324  |
| Magallanes y de la Antártica | 2.072                 | 500    | 4,1     | 3.265    | 748              | 4,4    | 45.359  | 10.023   | 4,5                             | 431              | 498   | 1.744                           | 191        | 320              | 291        | 434          | 1.060  | 1.484  |



Fuente: Depto. Estudios, ChileCompra.

## Definiciones:

**Monto y cantidad de OC intraregional:** Son referidos a transacciones originadas y abastecidas por proveedores de la misma región del organismo comprador.

**Índice de monto y cantidad de OC intraregional:** Mide el porcentaje de transacciones que son abastecidas por proveedores de la misma región del organismo comprador.

**Ofertas promedio sobre total ON:** Número de ofertas dividido por el total de las oportunidades de negocio de la región.

<sup>2</sup> Cifras históricas contienen variaciones debido a un proceso masivo de limpieza de datos de localización geográfica.